



AVAP de Beaulieu sur Dordogne Nuancier

Gaëlle Duchêne, architecte du Patrimoine (mandataire)

Marion Sarre, architecte du Patrimoine

Juliette Favaron, paysagiste

Valérie Rousset, archéologue du bâti

Anne marie Robert-Crété, Coloriste

Laure Consejo, coloriste - stagiaire

Novembre 2012

- 01 – Avant-propos
- 02 – Un nuancier, des nuanciers
- 03 – le plan de Beaulieu, repérage, datation
- 04 – à propos des enduits
- 05 – les couleurs relevées
- 06 – le « nuancier de Beaulieu sur Dordogne »
- 07 – Les origines des couleurs d'enduits
- 08 – Fiche détaillée des enduits
- 09 – les badigeons, le bâti ancien
- 10 – Fiche détaillée des badigeons
- 11 – Les enduits
- 12 – Couleurs de la ville, les immeubles
- 13 – Couleurs de la ville, les maisons

Avant-propos

Le nuancier de Beaulieu sur Dordogne

Le nuancier est le résultat d'un long travail d'équipe où architecte du Patrimoine, archéologue du bâti, paysagiste et coloriste ont cherché à découvrir, à comprendre Beaulieu sur Dordogne, dans son histoire, son développement, son devenir, sa revalorisation.

Un travail lent d'échanges, de propositions, de critiques, d'apports mutuels (entre le bureau d'étude et les différents partenaires SDAP et Conseil municipal).

Le nuancier est complètement lié au compte-rendu et propositions des architectes quant à la datation des façades, au choix des finitions et des méthodes à mettre en œuvre.

Le travail du coloriste débute par l'étude de tous les documents disponibles, plans, cartes postales...

Il est fait d'observations, de recherches, de collectes d'échantillons ; Des avancées successives ont été présentées aux différentes personnes présentes aux réunions d'élaboration de l'AVAP qui les ont modifiées, enrichies par leurs interventions professionnelles et leur vécu ou ressenti personnel.

Le nuancier proposé est un outil simple et complémentaire à l'avis du SDAP de Corrèze
pour que chacun puisse choisir les finitions colorées de sa façade à Beaulieu.

Un nuancier... des nuanciers

Le nuancier exposé est composé de 2 palettes différentes pour coller à la réalité du Patrimoine:

Une palette destinée au bâti ancien remarquable

Une palette d'enduits, revêtements de façades, hier et aujourd'hui

Chaque palette comprend :

Les couleurs des façades et des encadrements

Les couleurs de menuiseries et des ferronneries

En effet, il est important de redonner ses couleurs à Beaulieu, de revaloriser son patrimoine architectural et paysager.

Beaulieu n'a pas vraiment - un centre ancien qui concentrerait l'habitat remarquable

- et une périphérie plus tardive.

Beaulieu : Un village, puis une abbaye influente enfermée dans son enclos, entouré d'une ville regroupant commerçants, artisans, ouvriers... La Dordogne permettait de nombreuses activités, d'où le vieux quartier de la Chapelle et les petites rues de liaison...

L'histoire, les activités, l'habitat et les techniques ont évolué et estompé la lecture des périodes architecturales de Beaulieu.

Lors de la « disparition de l'abbaye », des constructions tardives sont venues s'implanter dans le centre ancien.

Le XIX^e siècle a vu se développer la ville, s'ouvrir de grands axes, se construire plus grand, plus haut, se combler les vides, les fossés...

mais n'a pas effacé le plan et le réseau de base, ni démoli systématiquement le bâti ancien.

Alors, aujourd'hui Beaulieu aligne des façades de périodes très diverses, dans le centre ancien et dans les faubourgs.

Des façades qui, jusqu'au XIX^e ont utilisé les mêmes méthodes de construction et les mêmes matériaux locaux, avec cependant des moyens financiers et des buts différents.

Les finitions et les ornementsations n'ont pas la même présence sur l'habitat noble, bourgeois ou populaire, sur un immeuble privatif ou un immeuble de rapport, sur un atelier, un hangar, une murette...

Le choix de la palette est lié à la datation des différentes façades, à leur valeur et à leur statut.

Ainsi, Beaulieu restauré, arborera toutes ses façades comme une photo de famille rappelle chaque génération.



Les différents documents de l'AVAP, plans cadastraux, photos, fiches... fournissent de précieux renseignements pour repérer la datation, la classe, l'importance, la fonction du bâtiment ... avant de choisir l'une des palettes :

Badigeon ou enduit.

Une visite sur place et le repérage de l'environnement immédiat et alentour, aideront au choix de la couleur.

Il n'y a pas de « hiérarchie » entre les deux propositions de nuanciers.

Chaque palette

visé à une véritable valorisation de la façade à laquelle elle est destinée.

Les nombreuses combinaisons de couleurs proposées en façades, encadrement, menuiseries et ferronneries, permettent la personnalisation d'un habitat bellocois.

Un badigeon soutenu peut souligner une petite façade ou écraser une grande surface.

Un enduit, accompagné des couleurs de menuiseries, va enrichir un habitat simple ; il peut aussi banaliser une architecture remarquable par la finesse de ses modénatures.

Quelques remarques à propos des façades enduites

Cela est noté à plusieurs reprises dans les documents de l'AVAP : en dehors de quelques façades en pierres taillées et bien appareillées et des murettes (murs de clôture)... qui ne servent pas d'abri, les façades étaient enduites... de façon plus ou moins soignée, grossière ou fine, mais elles étaient enduites et doivent le rester ou retrouver cette peau originelle.

L'enduit dissimulait les divers matériaux de construction, cachait les modifications apportées à l'édifice, protégeait la façade, la rythmait et la personnalisait en mettant en valeur les modénatures et les encadrements.



Les couleurs d'enduit présentes dans le nuancier, ont été relevées dans Beaulieu, de façon assez égale sur des façades anciennes et des bâtiments plus récents, dans l'îlot, le centre ancien et ses faubourgs.

Certains enduits montrent des inclusions de sable, de sable rose, roux ou de graviers gris-noir (voir galets de la Dordogne). Certaines maisons sont bâties en pierres blond, roux... D'autres (plus modestes) sont bâties en galets gris, noirs, roux. Les terres ocre roux se retrouvent dans des vieux torchis, particulièrement dans le quartier des pêcheurs et les vieilles ruelles ...

Les couleurs actuelles de façades, particulières à Beaulieu, reprennent ces tendances et créent une belle harmonie bellocoise.

Une trilogie a été repérée en de nombreux carrefours, rues ou places, composée de façades « sable, ocre roux et gris » qui a initié le nuancier des enduits.

A Beaulieu, la plupart des façades... sont de couleur sable :
C'est la couleur dominante

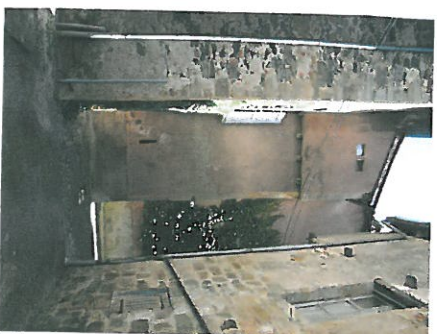


3 Couleurs ponctuelles viennent soutenir la dominante
Certaines façades sont actuellement ocre roux :
elles sont bien réparties dans la ville.
Cette nuance, (couleur des torchis retrouvés en vieille ville ?)
peut être conservée sur ces façades actuellement ocre roux,
en entretien ou réhabilitation complète.
Sans en rajouter sur d'autres façades.



Les enduits gris « semblent » un peu trop nombreux !

Ils sont d'origines diverses et méritent une grande attention.
Certains gris sont le vieillissement naturel et la patine chaleureuse d'enduits anciens.
Certains sont des enduits au gravier assez grossier gris, noir, posés sur des murs de pierres gris, noir et marron ;
D'autres sont probablement un héritage des années 30-50 avec leur tyrolienne (copie d'un ancien enduit
traditionnel gris déjà en place ?)
D'autres enfin sont des façades enduites au ciment et non peintes.
Le nuancier tient compte de ces façades : tant que la façade est conservée en son état, il est possible de
choisir une couleur de menuiseries, bien assortie ; mais si la façade est piquée et réenduite ou traitée en
peintures minérales, il sera intéressant de remettre un gris là où il était « enduit » et de passer un sable, là où il
était « ciment en attente de peinture »



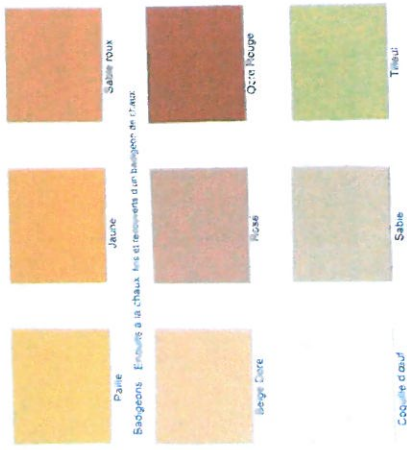
Quelques rares façades sont « rose »
Un vieil enduit « rosé » est visible sur une maison à galerie
du bord de la Dordogne et d'autre dans ce même quartier.
D'autres façades roses ont plutôt reçu un enduit tyrolienne rose (copie de l'ancien enduit rose).
Mais toutes ces façades sont bien réparties dans les quartiers anciens
et peuvent être conservées dans ces nuances de rose.
Sans en rajouter pour autant.



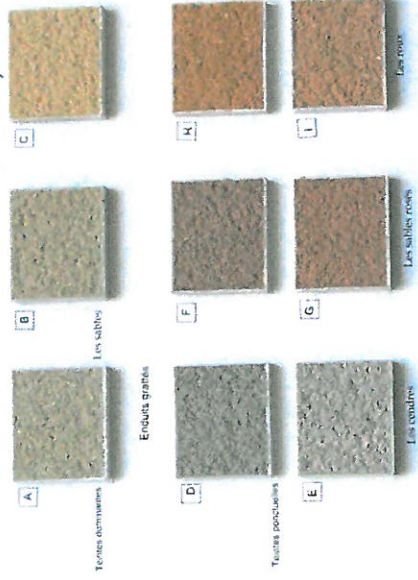
D'où viennent ces couleurs ?

Le Nuancier de Beaulieu sur Dordogne

Les badigeons, le bâti ancien



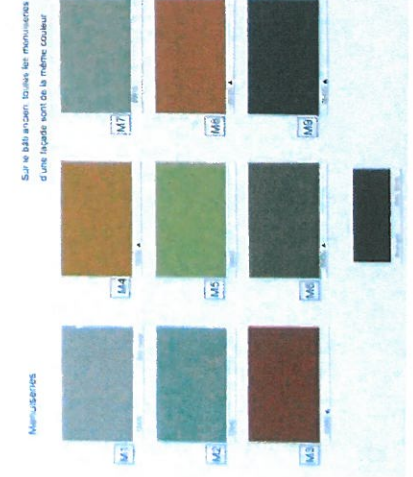
Les enduits, hier et aujourd'hui



Les 2 palettes de ce nuancier, se répondent, se juxtaposent, se mettent en valeur et donnent à voir chaque façade, créant ainsi un ensemble cohérent ...

Il est recommandé de ne jamais traiter 2 façades moyennes de la même couleur.

Les encadrements : ils sont en pierre ou en bois laqué

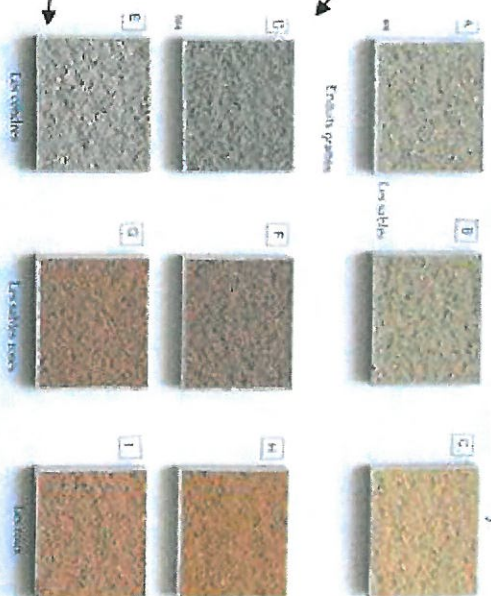


Les encadrements : ils sont en pierre ou ils sont badigeonnés



La représentation des couleurs de document peut être faussée l'imprimerie. Il est préférable pour un choix définitif se reporter au nuancier affiché.

Le grès de l'abbatiale



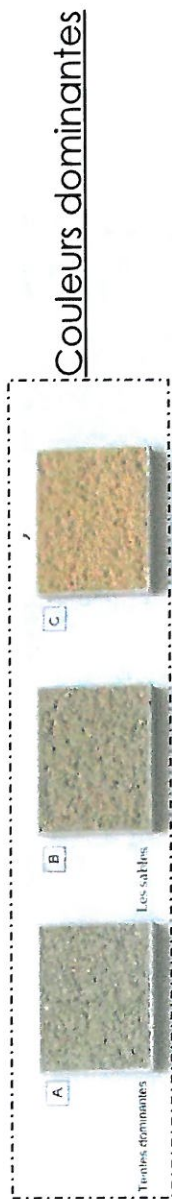
Les enduits rose de la Dordogne



Le torchis dans le quartier de la chapelle

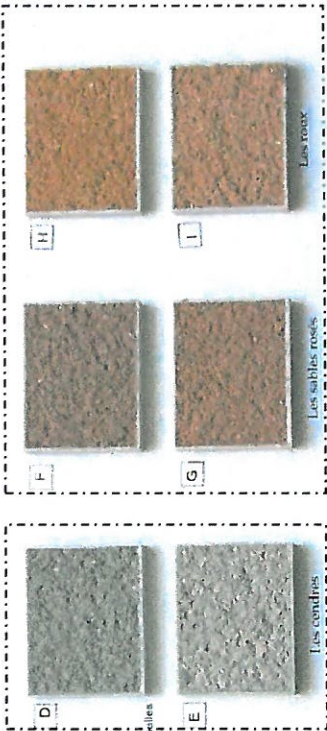
Les couleurs de Beaulieu viennent de loin; les terres, les galets, les sables, puis les enduits, les tyroliennes; les couleurs actuelles ont leurs origines sur place.

Enduits, hier et aujourd'hui et les couleurs associées



Couleurs dominantes

Couleurs ponctuelles
à reproduire sur les façades
qui sont déjà en enduit gris
Les façades ciment brut,
recevront des enduits sable,
ou roux



Couleurs ponctuelles

à reproduire sur les façades
qui sont déjà sable rosé ou roux

Les encadrements : ils sont en pierre ou ils sont badigeonnés



Badigeons des encadrements, si
ceux-ci ne peuvent rester en
pierres apparentes

Encadrements

Menuiseries

Une couleur et ses différentes valeurs →

Couleurs possible pour les menuiseries en étage

Rez de Chaussée, portes, vitrines

Et étages

Profilés des vitrines

Le figure 4 donne la correspondance RAL pour les profils des vitrines

Les badigeons, le bâti ancien, le centre bourg, ville, ruelles... une valorisation... un clin d'œil !

Toutes les façades de Beaulieu recevront un enduit sauf appareillage de pierres, soigné et prévu pour être apparent. Certaines recevront un enduit plus fin et un badigeon coloré : il s'agit des édifices dont l'encadrement est non saillants

En effet aujourd'hui rien ne permet de souligner le parcellaire étroit des villes anciennes, ou de lire les façades les unes par rapport aux autres.

Rien ne permet de lire l'évolution d'un bâtiment.

Rien n'éclaire les petites rues. Rien ne retient le regard. Et à cela, plusieurs raisons :

Le décrochage assez systématique, le non-entretoien, les réhabilitations maladroites, les menuiseries bois brut, l'absence de couleurs ont unifié l'ensemble du bâti.



Cette morosité est perçue par beaucoup. Aujourd'hui, la mise en valeur du Patrimoine est souhaitée, demandée.

Il est permis de penser que les bâtiments nobles et riches recevaient des finitions plus soignées que l'habitat populaire, mais nous n'avons n'en avons aucune trace à Beaulieu. Ce type de restauration se voit en face de l'abbatiale et le résultat est agréable.

Ainsi, dans le centre, dans la ville, et dans les petites rues, les badigeons valoriseront les façades du XVII^e et XVIII^e, les façades à colombage, les façades étroites, façades bien souvent dépourvues de contrevents.

Ils souligneront le différent parcellaire étroit des centres anciens dans une réhabilitation qui engloberait plusieurs lots, ou dans la réhabilitation de façades mitoyennes.

Beaulieu ne deviendra pas une ville « trop colorée » :

Les façades anciennes sont nombreuses dans l'abbatiale le centre bourg (et ses faubourgs), le long de rues étroites, en face de l'abbatiale, dans un contexte historique fort et visité pour son patrimoine. La couleur y sera « naturellement attendue et accueillie » Mais la ville -autour de cet îlot - les ruelles qui mènent à la Dordogne recèlent quelques pépites historiques.. Une tour, un vieil escalier, une petite maison à galerie, une maison à pigeonnier ; pépites qu'il faut « dégager » de l'ensemble enduit. La couleur y sera « surprise et signal »

Badigeons, bâti ancien



Orange

Jaune

Badigeons - Enduits à la chaux - Fin et moyennes - 3 ou badigeon à la chaux



Beige Zola

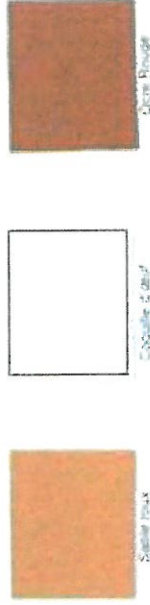
Rouge



Sabine

Tilleul

Couleurs en façades



Sabine roux

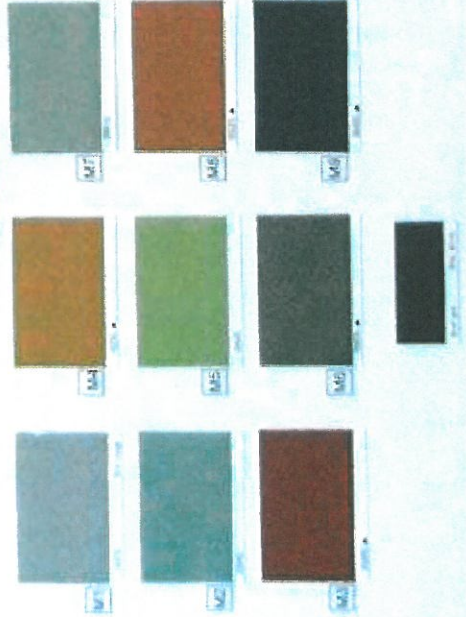
Capitale - blanc

Creme Rouge

Couleurs ponctuelles pour souligner, mettre en valeur un détail de la façade

Une seule couleur de menuiseries est utilisée sur une façade

Menuiseries
Sur le côté intérieur, toutes les menuiseries d'une façade sont de la même couleur



Accords façades et menuiseries



en Ton sur ton

en Contraste

Les couleurs dans la ville : les immeubles

Enduits, hier et aujourd'hui

De très nombreuses façades XIX^e se sont installées le long des rues et des percements, et même si la ville continue de se développer, c'est cette typologie qui marque le paysage urbain bellocois.

L'immeuble du XIX^e est une construction importante, aux percements réguliers. Les encadrements sont sobres, mais présents et soulignés autour des ouvertures, souvent en angle ou limites de propriété. En pierre ocre jaune ou badigeonné ocre. Les contrevents sont en bois. En façade, on peut trouver des bandeaux d'étage, un balcon sur toute la largeur de la façade au 1^{er} étage (même utilisé que l'encorbellement) ou des balcons divers.

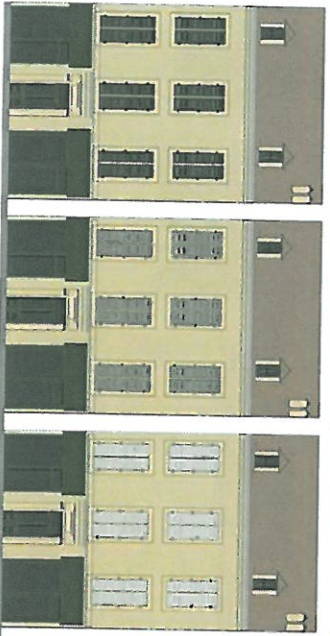
Tous sont en ferronnerie plus ou moins ouvragée et seront peints en « noir coloré » qui vieillit mieux que le noir pur. L'immeuble XIX^e offre le plus souvent un double service de logements en étage et de commerces au rez de chaussée

« initialement » équipé de vitrine en bois, en applique, à côté de l'entrée. Malheureusement ces vitrines ont souvent disparu et la vitrine s'installe directement dans l'ouverture commerciale : vitrage sur châssis alu laqué, enseignes incongrues et envahissantes. Plus tard, on trouve des immeubles qui gardent les mêmes caractéristiques, mais les encadrements vont être une alternance pierres et briques, ou briques seules ; certains linteaux d'ateliers seront remplacés par des poutres métalliques. Tous ces immeubles sont enduits, et les couleurs relevées seraient plutôt sable ou roux et quelques gris.

Les façades doivent garder leur revêtement enduit. Il est possible de rafraîchir l'enduit par une peinture minérale; Mais il faut éviter les procédés peintures satinées, lisses, trop épaisses, type I 2, I 3... réservées aux immeubles 70 à peindre. Si l'enduit est très endommagé, il sera remplacé par un enduit; Dans tous les cas, utiliser les couleurs les plus proches de l'existant, proposées sur le nuancier.

Les encadrements restent apparents, simples, sans harpage (sauf très rares cas) ; si la pierre est belle, elle reste apparente. Si la pierre est très abîmée, elle sera badigeonnée : 4 couleurs Ocre plus ou moins foncées, mais pas de blanc à Beaulieu.

Les menuiseries sont l'élément de couleurs qui personnalisé l'immeuble. Tout les bois sont peints. Portes, boutiques... Le nuancier des laques hier et aujourd'hui offre 6 gammes de couleurs : Bronze, Vert, Gris...



Trois possibilités de mise en couleur des menuiseries
Couleur : Ligne 3 Ligne 3 et 2 Ligne 3 et 1

Une seule couleur sera utilisée sur un immeuble, si possible différente des immeubles mitoyens.

Le rez de Chaussée sera toujours choisi en ligne 3, couleur foncée : portes, boutiques, vitrines, contrevents ; couleur reprise en avant-toit.

En étage, 3 possibilités :

Il est possible de garder la couleur foncée du rez de chaussée, ou de choisir la valeur moyenne de la ligne 2,

ou la valeur claire de la ligne 1, en restant dans la même gamme.

La vitrine contemporaine adoptera l'équivalence RAL en ligne 4
Les ferronneries sont toutes en Noir coloré ou Canon de Fusil RAL ...

Les couleurs dans la ville : les maisons

Enduits, hier et aujourd'hui



Les maisons : en dehors des grandes voies, les maisons sont bien présentes dans Beaulieu. Elles sont multiples, profondément humaines. D'origine simple, maisons ouvrières, ateliers ; maisons plus cossues, vieilles ou récentes, elles présentent des façades très variées dans le détail : les percements, galeries bois, balcons, les dimensions, les toitures et les couvertures.

Galeries bois, balcons, escaliers extérieurs, étages, rez de chaussée...

Ces détails sont des bonheurs et des surprises offerts aux promeneurs. Pourquoi ne pas les conserver. Toutes ces maisons ont un point commun, elles sont enduites ou l'ont été : Sable, sable rosé, roux, sont très bien répartis ; il serait intéressant de garder ces tons lors de la restauration.

Lorsque la façade est en enduit gris, il est possible de garder un enduit gris lors du ravalement.

Lorsque la façade est gris ciment en attente de peinture, il sera bon d'adopter une peinture minérale et lorsque la façade est décorative... alors il sera préférable d'adopter un enduit sable ou Roux.

Les encadrements en pierre peuvent être laissés en l'état, ou badigeonné : a, b, c, d. Pas de blanc pur.

Les menuiseries : une gamme de 6 couleurs : Bronze, Tuile, Chamois... va apporter diversité, animation et personnalisation de l'habitat.

Sur une maison, il est possible d'utiliser une seule couleur pour tous les « bois » sauf les galeries ou balcons ; choisir la couleur en ligne 2 ou 3 il est possible aussi de choisir la porte d'entrée en 3 et le reste des bois en 2.

Beaucoup de ces maisons ont des garages. D'autres installent des occultations modernes plus pratiques, étanches...

Les fermetures contemporaines offrent des gammes de couleurs et des modèles appropriés. Eviter le Blanc et le beige ou gris trop clairs.

Toutes les feronneries seront en noir coloré ou « canon de fusil » : grilles, garde-corps des balcons...



Dans les quartiers anciens, le traitement des façade relève du nuancier « badigeon, bâti ancien ».

Certains peintures maisons sont aussi remarquables par leur étroitesse, leurs détails de finition

Dans ces cas-là, il est préférable d'utiliser partiellement le nuancier : badigeon, bâti ancien en utilisant les couleurs de badigeon pour faire ressortir un fond de galerie, une petite façade ou un pigeonnier.



En périphérie de Beaulieu certaines maisons arborent des architectures diverses, issues de courants, de modes et de techniques utilisant des matériaux modernes.

Dans l'ensemble, elles sont agréables et soignées.

Lors de restauration à venir, il serait bon qu'elles gardent leur charme.

Les rares immeubles « modernes » seront peints, en adoptant les couleurs sable du nuancier.